

謝謝您來看我

每次進入接見室，總會看到一張張充滿期待的面孔，電視牆也一遍又一遍的播放著宣導短片，短片尾聲出現著一句話“衷心的謝謝您來看我”，看完這句話再對照家屬期待的心情，相信這也是大部份收容人會見親友時內心深處最想表達的一句話。收容人進到監所，頓失自由與美滿家庭、骨肉分離、充滿不安與恐懼，難免身心不適，此時面會家屬或聽到親人的聲音成了其監禁生活中最期待與溫馨的一刻。監所辦理收容人家屬接見方式除了維持長久以來的一般面對面接見外，近年來更隨著科技之進步更加便利化，或配合時空改變更加人性化，家屬也有了多樣性之選擇。

矯正機關為方便平日忙於工作之家屬能利用假日面會親人，開辦了每月一次之假日接見；又隨著科技之進步，利用寬頻網路結合視訊科技，開辦了遠距視訊接見，方便居住遠地之家屬利用住所附近之監所機關辦理接見，不但減輕家屬舟車勞頓之苦，也節省了不少時間與金錢；又為體恤家屬遇特殊情形或有緊急狀況需與收容人聯繫，或因故不便親自前往接見時，可申請辦理電話接見；又為縮短家屬辦理接見現場等候之時間，家屬可於接見前透過電話或網路事先辦理預約接見；又為化解收容人每逢佳節倍思親之心情，另於重要節慶假日亦會辦理面對面或電話懇親會。

各矯正機關 94 年至 96 年辦理收容人接見及懇親會統計表

根據各矯正機關 94 年至 96 年之接見及懇親資料顯示，一般面對面接

年別	年底在監人數 (人)	懇親會 (人次)	接見 合計	一般接見	電話接見	假日接見	遠距接見	預約接見
				(人次)	(人次)	(人次)	(人次)	(人次)
94 年	60,122	54,520	1,076,870	903,354	74,559	79,511	7,203	8,723
95 年	63,226	57,016	1,099,946	913,084	83,197	79,508	11,614	9,980
96 年	53,965	80,818	1,067,207	889,872	71,543	75,783	17,600	9,784

見仍為收容人家屬最為習慣之方式，每年均有將近 90 萬人次之多；辦理電話接見與假日接見亦普遍受收容人家屬廣為利用，三年來每年平均亦有 7~8 萬人次；而遠距接見雖受視訊設備之限制，但利用其辦理接見之收容人家屬，已由 94 年 7 千人次，增至 96 年之 1 萬 8 千人次，三年來亦逐年大幅成長；在預約接見方面三年來增減則不是那麼明顯；至於在節慶假日特別辦理面對面懇親會，94、95 年均有 5 萬餘人次，到 96 年則劇增至 8 萬餘人

次。在各種接見方式中 96 年除遠距接見人次仍呈增加趨勢外，其餘人次皆較 95 年較為減少，因是受 96 年 7 月之減刑政策受刑人減刑出獄導致在監收容人數減少影響之故。

近年來，各矯正機關均朝向透明與人性化的管理，因此種種接見方式之創新與改革，不但將家屬與收容人緊密結合在一起，也使雙方身心、情緒獲得適當安慰，相信在監所人員親切服務及大力宣導各項接見方式下，收容人雖然身在囚牢，但仍能感到親情力量之支持。間接的也讓監所教化教育功效發揮至極致，更可化解社會大眾的對監所的偏頗印象。

范素蓮（臺灣桃園監獄統計主任）

tel：03-3692674 e-mail:typi@mail.moj.gov.tw

「傳統工藝傳承」—綠島「大哥公仔」

法務部為訓練收容人謀生技能，並讓收容人養成勤勞習性，提出「一監所一(數)特色」的創意概念，由各監所聘請傳統工藝師傅，開班傳授技藝。如此一來，收容人不但可學習一技之長，也可傳承面臨失傳的傳統工藝。

監所作業的來源，可分為委託加工作業與自營作業。委託加工作業由外界廠商委託承製或代工，賺取勞務收入；自營作業則由監所自購機具設備原料，從事生產製造及行銷，須自負盈虧。依據法務部統計，各監所作業年度總收入當中，委託加工約占八成，自營收入約占兩成。為拓展一監所一(數)特色，各監所發揮巧思，引進當地具有特色的職業訓練。近年來各監所自營收入逐年提升，95年自營作業銷售收入新臺幣(以下同)117,719,166元；96年169,136,740元達到最高，(詳表1)。就成長率而言，96年較95年自營作業銷售總收入成長率為43.68%，其中以綠島監獄674.09%為最高，其次為基隆監獄610.38%，再其次為屏東看守所550.41%。(詳圖1)

被視為「受刑人最後一站」的綠島監獄，收容人犯都是臺灣島上最難管教的「大哥」。綠島監獄為創新發揮「一監所一(數)特色」，特別聘請工藝師傅訓練這些「大哥」的彩繪技術，開發以監獄收容人特色並結合社會青少年最喜歡的「公仔」產品，成功的製作出一系列的「大哥公仔」。目前推出的「大哥公仔」主題是「綠島遊蹤」，造型有大哥做工、大哥泡溫泉、大哥浮潛、大哥與燈塔四種。俏皮的公仔一推出，在市面上銷售成績頗佳，增加了監獄自營作業收入，亦對綠島觀光事業推動有所助益，更改變了以往民眾對監獄刻板封閉的印象。

監所「自營作業」不是以營利為目的，所有作業收入均做為公務、公益用途。各矯正機關販售產品所得，扣除材料成本、水電等管銷費用後，部分所得作為收容人勞作金，培養其勤勞習性，以鼓勵自新更生；部分所得提撥作為收容人生活及衛生醫療補助費用，以節省公帑之支出；另更有部分提撥作為犯罪被害人補償金，以彌補收容人對社會造成之傷害。

陳翠華 (臺灣綠島監獄統計主任)

Tel:(089)672148 e-mail:gi2@mail.moj.gov.tw

表 1、92 年至 96 年矯正機關自營作業銷售收入一覽表

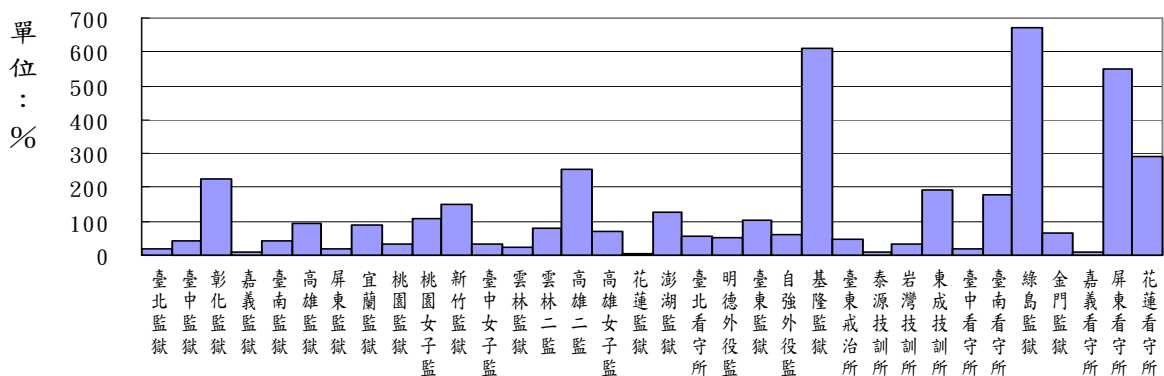
單位：元；%

矯正機關	92 年	93 年	94 年	95 年	96 年	96 年較 95 年成 長率
總計	82,691,882	90,685,059	94,164,512	117,719,166	169,136,740	43.68
臺北監獄	15,685,197	15,437,773	12,649,836	14,723,969	17,637,512	19.79
臺中監獄	13,567,421	16,363,115	14,195,040	16,606,479	23,584,981	42.02
彰化監獄	-	726,528	776,948	718,606	2,345,207	226.36
嘉義監獄	437,033	3,032,239	6,346,148	10,577,266	11,337,173	7.18
臺南監獄	2,631,129	2,864,486	2,544,005	2,835,187	4,074,977	43.73
高雄監獄	12,048,808	13,864,913	11,517,213	6,178,973	11,885,342	92.35
屏東監獄	14,318,176	14,530,513	17,519,360	17,596,107	21,274,278	20.90
宜蘭監獄	1,628,039	1,699,885	1,745,722	2,785,214	5,297,158	90.19
桃園監獄	285,117	193,926	266,927	862,949	1,147,674	32.99
桃園女子監獄	613,152	247,914	338,986	424,175	881,956	107.92
新竹監獄	139,750	146,900	145,200	712,278	1,767,316	148.12
臺中女子監獄	195,565	199,057	1,233,727	3,262,215	4,371,164	33.99
雲林監獄	1,323,918	1,802,026	2,174,085	2,593,914	3,166,764	22.08
雲林二監	-	239,815	891,045	1,147,753	2,061,424	79.61
高雄二監	-	-	-	1,271,280	4,507,530	254.57
高雄女子監獄	-	-	-	1,493,238	2,521,926	68.89
花蓮監獄	7,461,535	7,558,325	7,412,926	8,592,148	9,150,015	6.49
澎湖監獄	1,163,465	859,118	729,986	1,896,864	4,344,830	129.05
臺北看守所	-	1,661,879	2,249,634	3,347,477	5,237,005	56.45
明德外役監獄	3,362,645	4,329,764	4,739,022	4,115,698	6,180,922	50.18
臺東監獄	-	-	-	144,225	292,775	103.00
自強外役監獄	2,621,911	823,280	1,871,528	2,869,709	4,656,707	62.27
基隆監獄	-	-	-	70,680	502,095	610.38
臺東戒治所	1,177,885	1,710,209	1,354,267	1,283,258	1,891,795	47.42
泰源技訓所	-	-	1,037,350	3,906,304	4,257,607	8.99
岩灣技訓所	1,885,112	1,123,768	1,276,453	3,414,190	4,492,960	31.60
東成技訓所	-	394,490	553,100	1,054,248	3,088,020	192.91
臺中看守所	-	704,135	464,720	1,027,634	1,214,127	18.15
臺南看守所	-	-	-	430,678	1,196,712	177.87
綠島監獄	145,141	49,000	24,400	57,150	442,390	674.09
金門監獄	68,491	55,230	39,130	1,608,407	2,647,510	64.60
新竹看守所	-	-	-	-	83,530	-
苗栗看守所	-	-	-	-	783,550	-
彰化看守所	-	-	-	-	336,874	-
嘉義看守所	-	38,090	37,415	40,590	44,737	10.22
屏東看守所	-	20,400	27,600	59,830	389,141	550.41
花蓮看守所	-	8,281	2,739	10,473	41,056	292.02

說明：1、92 年臺灣高等法院檢察署所屬看守所、技訓所收入總計為 1,932,392 元。

2、表列「-」表示無資料可供填報。

圖 1、96 年銷售收入較 95 年銷售收入成長率



受刑人收容情形排行榜

現今是一個數字管理的時代，各式各樣排行榜充斥在我們生活的週遭，最常見如銷售排行榜、音樂排行榜、國人十大死因……等，利用淺顯的排名，清楚的勾勒數字高低，排名的起伏變化，常常是眾人目光所在。印象中，矯正機關之監所給人的感覺總是較為封閉，而監禁在此的受刑人各類資料變動情形又如何？在此，將近年年底在監受刑人各類數據加以排名，藉以觀察其收容情形變動的狀況。

近2年(95年、96年)年底在監受刑人人數較多的前3名監獄，皆為臺中監獄、臺北監獄及臺南監獄，三機關收容人數合計達全國在監受刑人數的25%，臺中監為全國唯一的1類監，收容人數超過排名第2臺北監獄1,400人以上；若依當年移監人數及年底超額收容比率來看，高雄第二監獄、桃園監獄及臺北監獄為前3名，三機關移監人數合計達全國4成，超收情形嚴重，須透過移監政策來調整這些機關過多的收容人。(詳表1、2)

觀察近5年(92年至96年)年底在監受刑人人數，由92年底41,245人，增至95年底之51,381人，96年因減刑政策影響，銳減為40,461人。以國籍別來看，非本國籍者不到百分之一，但人數由93年底276人、94年底319人、95年底345人至96年底351人，逐年增加；其中以泰國籍較多，近2年馬來西亞籍竄升為第2，取代大陸地區人士。非本國籍受刑人大多移至臺北監獄收容，96年底臺北監獄有256人外籍人士，占外籍受刑人總數7成3。(詳表3)

由年齡、入監前職業及教育程度等三方面來看，近5年年底排名皆未發生變化，年齡層排名第1為30-40歲，其次為40-50歲、24-30歲；入監前職業排名第1為技術工，其次為無業、服務業；教育程度排名第1為國中，其次為高中(職)、國小。此三類統計資料較其他類別人數集中，以96年底數據來看，占全國在監人數8成3以上，教育程度所占比率更達94.3%。(詳表3)

觀察受刑人應執行刑期排名變動，排名第1皆為刑期1年至3年，96年底刑期7年至10年之人數超越3年至5年人數，排名由第3上升至第2。而以罪名進行排名，近5年底人數排名第1皆為毒品罪，竊盜罪居次，強盜罪排名由92年底第5，人數每年增加，至96年底排名上升到第2。

由近5年年底在監受刑人各類數據前3大排行，排名變化情形並不明顯，排名第1的項目皆保持不變，而排名2、3略有變動的項目，分別為國籍、應執行刑名及罪名。

表 1. 年底在監受刑人數前三大機關

關

單位：人、%

項目別	95 年底			96 年底		
	排名	人數	比率	排名	人數	比率
全國		51,381	100.0		40,461	100.0
前 3 名小計		12,624	24.6		10,670	26.4
臺中監獄	1	5,514	10.7	1	4,557	11.3
臺北監獄	2	3,696	7.2	2	3,125	7.7
臺南監獄	3	3,414	6.6	3	2,988	7.4

註 1. 受刑人數不包含強制治療及候執行受刑人人數
 2. 受刑人數不包含分監人數
 3. 資料來源：法務統計年報

表 2. 移監人數前三大機關

單位：人、%

項目別	95 年				96 年			
	排名	人數	比率	年底超收比率	排名	人數	比率	年底超收比率
全國		16,757	100.0		12,322	100.0		
前 3 名小計		6,637	39.6		5,472	44.4		
高二監獄	1	2,847	17.0	85.0	1	2,648	21.5	52.4
桃園監獄	2	2,322	13.9	63.8	2	1,443	11.7	53.6
臺北監獄	3	1,468	8.8	49.9	3	1,381	11.2	28.1

資料來源：法務統計年報

表 3. 在監受刑人各類收容情形統計前三大

單位：人、%

項目別	92 年底		93 年底		94 年底		95 年底		96 年底		
	排名	人數	排名	人數	排名	人數	排名	人數	排名	人數	比率
在監人數(人；年底；%)		41,245		45,955		48,779		51,381		40,461	
國籍											
本國	1	40,953	1	45,679	1	48,460	1	51,036	1	40,110	99.1
泰國	3	65	2	70	2	78	2	75	2	75	0.2
馬來西亞	6	13	6	23	4	44	3	60	3	66	0.2
大陸地區	2	72	3	47	5	42	4	58	4	57	0.1
年齡											
30-40 歲未滿	1	15,079	1	16,819	1	17,881	1	19,501	1	15,397	38.1
40-50 歲未滿	2	10,189	2	11,303	2	11,903	2	12,745	2	9,966	24.6
24-30 歲未滿	3	8,780	3	10,232	3	11,009	3	10,968	3	8,222	20.3
入監前職業											
技術工	1	18,184	1	20,897	1	23,337	1	25,074	1	19,540	48.3
無業	2	11,568	2	11,945	2	11,504	2	11,447	2	8,997	22.2
服務業	3	6,524	3	6,395	3	6,669	3	6,811	3	5,493	13.6
教育程度											
國中	1	19,705	1	22,308	1	23,569	1	24,783	1	19,301	47.7
高中(職)	2	12,599	2	14,421	2	15,821	2	17,238	2	13,692	33.8
國小	3	6,525	3	6,674	3	6,729	3	6,651	3	5,197	12.8
應執行刑名											
1 年以上 3 年未滿	1	10,364	1	12,380	1	13,238	1	14,451	1	7,857	19.4
7 年以上 10 年未滿	3	4,774	3	5,501	3	6,203	3	6,657	2	6,669	16.5
3 年以上 5 年未滿	2	7,300	2	7,468	2	7,535	2	7,638	3	5,562	13.7
罪名											
毒品	1	16,013	1	18,599	1	19,775	1	20,671	1	14,162	35.0
強盜	5	2,107	5	2,956	3	3,730	3	4,555	2	5,058	12.5
竊盜	2	4,215	2	4,739	2	5,145	2	5,801	3	4,143	10.2

資料來源：法務統計年報

楊欽亮（臺灣高雄第二監獄統計主任）

Tel: (07) 615-1154 e-mail:ksdi@mail.moj.gov.tw